

# KKT COLOR A4 | AISI316

## DOLT KONISKT HUVUD

### FÄRGAT HUVUD

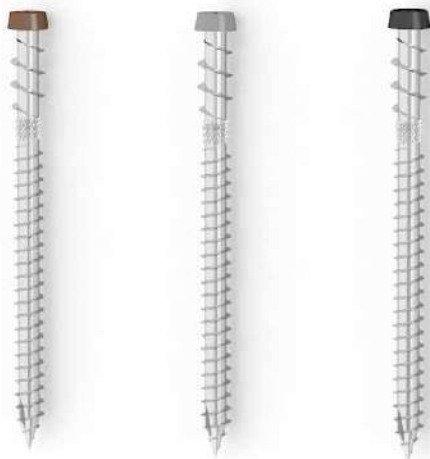
Version i rostfritt stål A4 | AISI316 med brunt, grått eller svart huvud. Smälter optimalt in med färgen på träet. Idealisk för mycket aggressiva miljöer och trä som har behandlats kemiskt (acetylering).

### MOTGÄNGA

Omvänd gänga på underhuvudet (mot vänster) garanterar utmärkt dragförmåga. Litet koniskt huvud för en optimal dold effekt i träelementet.

### TRIANGULÄR STOMME

Den trekantiga gängan gör det möjligt att skära av träfibrerna under åtdragningen. Utmärkt genomträngningsförmåga i träet.



## EGENSKAPER

FOKUS	utmärkt dragförmåga
HUVUD	dolt, koniskt, färgat
DIAMETER	5,0 mm
LÄNGD	från 40 till 70 mm



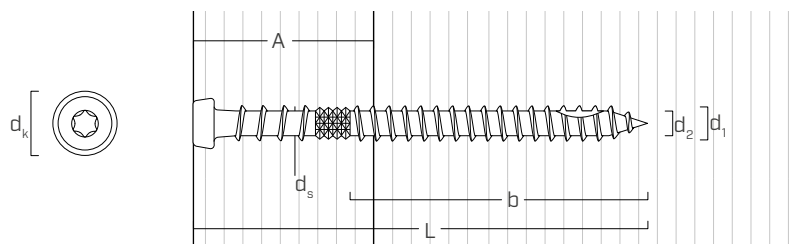
## MATERIAL

Austenitiskt rostfritt stål A4 | AISI316 med färgad organisk beläggning.

## TILLÄPKNINGSOMRÅDEN

Användning utomhus i mycket aggressiva miljöer. Träplankor med densitet < 550 kg/m<sup>3</sup> (utan förborrat hål) och < 880 kg/m<sup>3</sup> (med förborrat hål). Plankor av WPC (med förborrat hål). Lämplig för kategori 1-2-3.

## GEOMETRI OCH MEKANISKA EGENSKAPER



<b>Nominell diameter</b>	<b>d<sub>1</sub></b>	<b>[mm]</b>	<b>5,10</b>
Huvuddiameter	d <sub>k</sub>	[mm]	6,75
Kärnans diameter	d <sub>2</sub>	[mm]	3,40
Stamdiameter	d <sub>s</sub>	[mm]	4,05
Det förborrade hålets diameter <sup>(1)</sup>	d <sub>v</sub>	[mm]	3,0 - 4,0
Skåra på spetsen			enkel
Tillåtet flytmoment	M <sub>y,k</sub>	[Nm]	5,84
Karakteristisk parameter för utdragningsmotstånd	f <sub>ax,k</sub>	[N/mm <sup>2</sup> ]	13,7
Associerad densitet	ρ <sub>a</sub>	[kg/m <sup>3</sup> ]	350
Karakteristisk parameter för huvudgenomträngning	f <sub>head,k</sub>	[N/mm <sup>2</sup> ]	23,8
Associerad densitet	ρ <sub>a</sub>	[kg/m <sup>3</sup> ]	350
Karakteristisk parameter för dragspänning	f <sub>tens,k</sub>	[kN]	7,8

<sup>(1)</sup> På material med hög densitet rekommenderar vi att hål borras i enlighet med träsorten.

## KODER OCH MÅTT

d <sub>1</sub> [mm]	KOD	L [mm]	b [mm]	A [mm]	st.
5 TX 20	KKT540A4M	43	25	16	200
	KKT550A4M	53	35	18	200
	KKT560A4M	60	40	22	200
	KKT570A4M	70	50	27	100

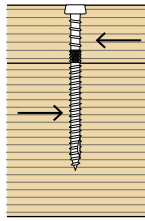
d <sub>1</sub> [mm]	KOD	L [mm]	b [mm]	A [mm]	st.
5 TX 20	KKT550A4G	53	35	18	200
	KKT560A4G	60	40	22	200



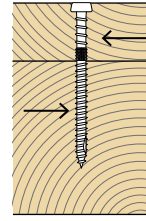
### CARBONIZED WOOD

Idealisk för fastsättning av träplankor med bränd effekt. Möjlighet att även använda i träarter som har behandlats med acetylater.

## MINIMIAVSTÅND FÖR SKÄRBELASTADE SKRUVAR



Vinkel mellan kraft och fibrer  $\alpha = 0^\circ$



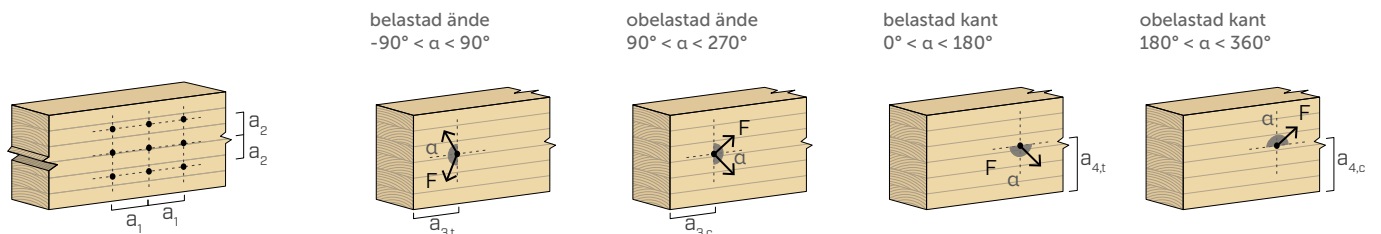
Vinkel mellan kraft och fibrer  $\alpha = 90^\circ$

		INFÖRDA SKRUVAR MED FÖRBORRAT HÅL		INFÖRDA SKRUVAR MED FÖRBORRAT HÅL	
$d_1$	[mm]	5		5	
$a_1$	[mm]	5·d	25	4·d	20
$a_2$	[mm]	3·d	15	4·d	20
$a_{3,t}$	[mm]	12·d	60	7·d	35
$a_{3,c}$	[mm]	7·d	35	7·d	35
$a_{4,t}$	[mm]	3·d	15	7·d	35
$a_{4,c}$	[mm]	3·d	15	3·d	15

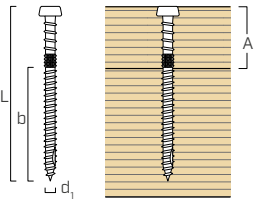
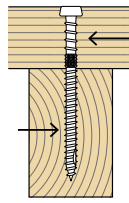
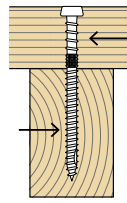
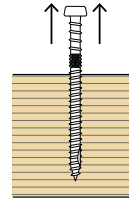
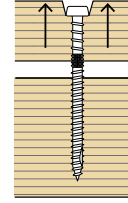
		INFÖRDA SKRUVAR UTAN FÖRBORRAT HÅL		INFÖRDA SKRUVAR UTAN FÖRBORRAT HÅL	
$d_1$	[mm]	5		5	
$a_1$	[mm]	12·d	60	5·d	25
$a_2$	[mm]	5·d	25	5·d	25
$a_{3,t}$	[mm]	15·d	75	10·d	50
$a_{3,c}$	[mm]	10·d	50	10·d	50
$a_{4,t}$	[mm]	5·d	25	10·d	50
$a_{4,c}$	[mm]	5·d	25	5·d	25

d = nominell skruvdiameter



### OBS:

- Minimivstånderna uppfyller kraven i standarden EN 1995:2014 med beaktande av träelementens volymmassa på  $\rho_k \leq 420 \text{ kg/m}^3$  och en beräkningsdiameter lika med  $d = \text{nominell skruvdiameter}$ .
- Vid förband av panel-trä kan minimivstånderna ( $a_1, a_2$ ) multipliceras enligt koefficienten 0,85.
- Vid förband av typen stål-trä kan minimivstånderna ( $a_1, a_2$ ) multipliceras enligt koefficienten 0,7.

geometri				SKÄRKRAFT		DRAGSPÄNNING	
				trä-träutan utan förborrat hål	trä-trä med förborrat hål	gängutdragning <sup>(1)</sup>	huvudgenomträngning inkl. övre gängutdragning <sup>(2)</sup>
							
<b>d<sub>1</sub></b> [mm]	<b>L</b> [mm]	<b>b</b> [mm]	<b>A</b> [mm]	<b>R<sub>V,k</sub></b> [kN]	<b>R<sub>V,k</sub></b> [kN]	<b>R<sub>ax,k</sub></b> [kN]	<b>R<sub>head,k</sub></b> [kN]
<b>5</b>	43	25	16	1,08	1,35	1,98	1,25
	53	35	18	1,16	1,40	2,77	1,25
	60	40	22	1,24	1,53	3,17	1,25
	70	50	27	1,35	1,70	3,96	1,25

**OBS:**

- (1) Det axiella motståndet vid utdragning av gängan har beräknats med beaktande av en 90° vinkel mellan träfibrerna och fästelementet och för ett effektivt förankringsdjup lika med b.
- (2) Skruvhuvudets axiella genomträngningsmotstånd har beräknats på basis av elementet i trä med beaktande även av det gängade underhuvudets bidrag.

**HUVUDPRINCIPER:**

- De tillåtna värdena uppfyller kraven i standarden DIN 1995:2014.
- Projektvärdena dras från typvärdena enligt följande:

$$R_d = \frac{R_k \cdot k_{mod}}{Y_m}$$

Partialkoefficienterna  $\gamma_M$  och  $k_{mod}$  ska antas i enlighet med gällande bestämmelser och används vid beräkningen.

- Värden för mekaniskt motstånd och skruvarnas form i överensstämmelse med CE-märkning enligt EN 14592.
- I beräkningsfasen beaktas en volymmassa för träelementen lika med  $\rho_k = 420 \text{ kg/m}^3$ .
- Värdena har beräknats med tanke på den gängade delen som är helt införd i träelementet.
- Dimensionering och kontroll av elementen i trä ska göras för sig.