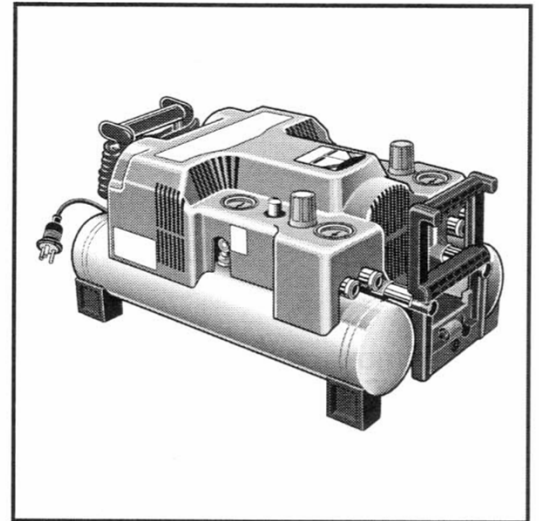


MAX®

PowerLite™ Compressor

AKHL1050E
Högtryckskompressor



MANUAL FÖR ANVÄNDNING OCH UNDERHÅLL

VARNING!

INNAN KOMPRESSORN ANVÄNDS SKALL MANUALEN GENOMGÅS FÖR ATT UPPNÅ HÖGSTA SÄKERHET I ANVÄNDNING OCH FUNKTION.

FÖRVARA DENNA MANUAL TILLSAMMANS MED KOMPRESSORN.

GOTHIA FASTENING GROUP

Dumpergatan 4A 442 18 Kungälv

Tel 0303-208050

Fax 0303-208069

SVENSKA

AKHL1050E

HÖGTRYCKSKOMPRESSOR

INNEHÅLL

1. SÄKERHETSFÖRESKRIFTER.....	4
2. SPECIFIKATIONER & TEKNISK DATA.....	7
3. ANVÄNDNINGSSINSTRUKTIONER.....	8
4. AUTOMATISK OMSTÄLLNINGSMEKANISM FÖR UTGÅENDE TRYCK.....	12
5. SÄKERHETSANORDNINGAR.....	12
6. OM NÅGOT ONORMALT INTRÄFFAR UNDER ARBETSPASSET.....	14
7. ANDRA FÖRSIKTIGHETSÅTGÄRDER.....	14
8. FÖREBYGGANDE UNDERHÅLL.....	14
9. LAGRING.....	15
10. PROBLEMSÖKNING/REPARATION.....	15
11. SPRÄNGSKISS.....	16
12. RESERVDLSLISTA.....	17

MANUAL FÖR ANVÄNDNING OCH UNDERHÅLL

VARNING:

INNAN KOMPRESSORN ANVÄNDS SKALL MANUALEN GENOMGÅS FÖR ATT UPPNÅ HÖGSTA SÄKERHET I ANVÄNDNING OCH FUNKTION.

FÖRVARA DENNA MANUAL TILLSAMMANS MED KOMPRESSORN.



LÄS INSTRUKTIONSHANDBOKEN

Innan placering, användning eller justering av kompressorn, läs igenom instruktionshandboken noggrant.



RISK FÖR ELEKTRISKA STÖTAR

VARNING: Före något arbete med kompressorn måste strömkällan bortkopplas.



RISK FÖR HÖGA TEMPERATURER

VARNING: Kompressorn innehåller några delar som kan uppnå höga temperaturer



RISK FÖR OVÄNTADE STARTER

VARNING: Kompressorn kan starta automatiskt p.g.a blackout och efterföljande omstart.



1. SÄKERHETSFÖRESKRIFTER

⚠ WARNING:

För att undvika skada på person eller material

Före användandet av kompressorn skall "SÄKERHETSFÖRESKRIFTER" läsas och förstås.

FÖRSIKTIGHETSMÅTT VID ANVÄNDNING AV KOMPRESSORN

VIKTIG INFORMATION

Dom flesta olyckor som sker vid användande och skötsel av kompressorn orsakas av försummelse av grundläggande säkerhetsåtgärder och oförsiktighet. En olycka kan ofta undvikas genom att känna igen riskfyllda situationer och följa lämpliga säkerhetsprocedurer.

Grundläggande säkerhetsföreskrifter finns i "SÄKERHETS"-avsnittet av denna Instruktionsmanual och i de avsnitt som innehåller användning och underhåll.

Risker som skall undvikas för att förhindra kroppsskador och maskinella skador är märkta "WARNING" på kompressorn och i denna Instruktionsmanual.

Använd aldrig kompressorn på ett sätt som inte rekommenderas av tillverkaren, om du inte först får bekräftat att det är säkert för dig själv och andra.

DÖD OCH ANDRA ALLVARLIGA KROPPSSKADOR KAN ORSAKAS OM DU ANVÄNDER KOMPRESSORN PÅ ETT FELAKTIGT OCH OSÄKERT SÄTT. FÖR ATT FÖRHINDRA DESSA RISKER, FÖLJ DESSA ENKLA SÄKERHETSFÖRESKRIFTER. POWERLITE KOMPRESSOR KAN ANVÄNDAS AV BÅDE HÖGTRYCKS- OCH STANDARDPISTOLER. FÖR ANVÄNDANDE AV HÖGTRYCK ÄR POWERLITE KOMPRESSORN AVSETT ENDAST FÖR MAX POWERLITE SPIKPISTOLER OCH POWERLITE SLANG. OSPECIFIERAT ANVÄNDANDE KAN ORSAKA ALLVARLIGA OLYCKOR.



1. RÖR ALDRIG RÖRLIGA DELAR

Placera aldrig dina händer, fingrar eller kropp i närheten av kompressorns rörliga delar.

2. ARBETA ALDRIG UTAN ALLA SKYDD PÅ PLATS

Arbeta aldrig med kompressorn utan att alla skydd och säkerhetsdetaljer är på plats och är i ordning. Om skötsel eller service kräver att någon säkerhetsdetalj flyttas, var säker på att den återsätts innan ni fortsätter använda kompressorn.

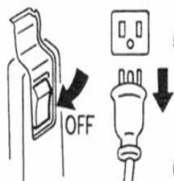


3. ANVÄND ALLTID SKYDDSGLASÖGON

Använd alltid skyddsglasögon eller likvärdigt ögonskydd. Tryckluft får aldrig släppas ut på någon eller på någon kroppsdelen.

4. SKYDDA DIG MOT ELEKTRISKA STÖTAR

Undvik kroppskontakt med jordade ytor såsom rör, radiatorer, m.m.
Använd aldrig kompressorn i fuktiga och våta utrymmen.



5. STÄNG AV KOMPRESSORN

Dra alltid ur kontakten från kompressorn och töm lufttanken från tryckluft innan service, inspektion, skötsel, rengöring, utbyte eller kontroll av någon del.

6. UNDVIK OAVSIKTLIG START

Bär inte kompressorn medan kontakten sitter i eller lufttanken är fylld med tryckluft. Försäkra dig om att Powerknappen är i "OFF" position innan ni sätter i kontakten till kompressorn.

7. LAGRA KOMPRESSORN LÄMPLIGT

När kompressorn inte används, lagra den på en torr plats. Håll barn borta. Lås lagringsplatsen

8. HÅLL ARBETSPLATSEN REN

Ostädade ytor inbjuder till skador. Rensa all arbetsplatsen från verktyg, skräp, möbler etc.

9. HÅLL BARN BORTA

Låt inte besökare röra kompressorns förlängningssladd. Alla besökare skall hållas på säkerhetsavstånd från arbetsplatsen.

10. ANVÄND RÄTT KLÄDER

Bär inte lösa kläder eller smycken. Dom kan fastna i dom rörliga delarna. Bär hårskydd om du har långt hår.



11. VAR VARSAM MOT SLADDEN

Dra inte i sladden när du skall lossa den. Håll sladden borta från hetta, olja och vassa kanter.

12. UNDERHÅLL KOMPRESSORN VÄL

Följ instruktionerna för smörjning. Inspektera sladdar med jämna mellanrum och vid skador låt en auktoriserad firma reparera.



13. VID ANVÄNDNING UTMOMHUS

Vid användning av kompressorn utomhus, använd endast förlängningssladd avsedd för utomhusbruk.

14. VAR VAKSAM

Var medveten om vad du gör. Använd vanligt vett. Använd inte kompressorn när du är trött. Kompressorn skall aldrig användas när du är påverkad av alkohol, droger eller medicin som gör dig dåsig.



15. KONTROLLERA SKADADE DELAR OCH LUFTLÄCKAGE

Före fortsatt användande av kompressorn, kontrollera att delar som varit skadade fungerar korrekt. Kontrollera placeringen av rörliga delar, fästen på rörliga delar, brott på delar, montering, luftläckage och andra orsaker som kan påverka kompressorns kapacitet.

Delar som är skadade skall lämpligen repareras eller bytas ut av en auktoriserad firma om inte något annat är påvisat i denna Instruktionsmanual. Låt tryckströmbrytaren bytas av en auktoriserad firma. Använd inte kompressorn om inte strömbrytaren inte fungerar.

16. HANDHA KOMPRESSORN KORREKT

Använd kompressorn enligt Instruktionsmanualen. Tillåt aldrig att barn använder kompressorn, personer som inte känner till kompressorn eller oauktorerad personal.

17. DRA ÅT ALLA SKRUVAR, BULTAR OCH LOCK ORDENTLIGT

Håll alla skruvar, bultar och plattor ordentligt åtdragna. Kolla statusen med jämna mellanrum.

18. HÅLL VENTILATIONEN ÖPPEN FÖR MOTORN

Ventilationen för motorn måste hållas öppen så luften kan flöda fritt hela tiden. Kontrollera frekvent så att inte damm bildas.



19. ANVÄND KOMPRESSORN MED RÄTT SPÄNNING

Använd kompressorn med den spänning som anges på kompressorn. Om du använder kompressorn med högre spänning än som anges, resulterar det i att motorn arbetar snabbare och kan orsaka skador och att motorn bränns.



20. ANVÄND ALDRIG EN KOMPRESSOR SOM ÄR DEFEKT ELLER ARBETAR ONORMALT

Om kompressorn arbetar onormalt, ger ifrån sig ovanliga ljud eller på annat sätt beter sig onormalt, stoppa användandet genast och kalla dit en auktoriserad firma för reparation.

21. RENGÖR INTE PLASTDETALJER MED LÖSNINGSMEDEL

Lösningsmedel såsom gasolin, tinner, bensin, koltetraklorid och alkohol kan orsaka skada och orsaka sprickor på plastdetaljerna. Rengör dom inte med sådana lösningsmedel. Rengör dom med en mjuk trasa och såpvatten. Torka ordentligt.

22. ANVÄND ALLTID ORIGINALRESERVDELAR

Reservdelar som inte är original kan ogiltigförklara er garanti och kan leda till ej funktionsduglighet och skador på kompressorn. Originalreservdelar finns hos er leverantör.



23. MODIFIERA INTE KOMPRESSORN

Modifera inte kompressorn. Kontakta alltid en auktoriserad firma vid reparationer. Oauktoriserade modifikationer kan inte bara försämra kompressorns prestationsförmåga utan även resultera i olyckor och skador på personal som inte har tillräcklig kunskap och teknisk förmåga att utföra reparationen korrekt.

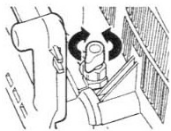
24. STÄNG AV STRÖMBRYTAREN NÄR KOMPRESSORN INTE ANVÄNDS

När kompressorn inte används, stäng av strömbrytaren. Dra ur sladden och öppna avluftningskranen för att tömma lufttanken från luft.



25. RÖR ALDRIG HETA YTOR

För att reducera risken för brännskador, rör inte tuberna, huvuden, cylindrar och motorena.



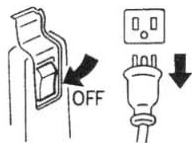
26. RIKTA INTE LUFTSTRÖMMEN DIREKT MOT KROPPEN

Risk för skador, rikta inte luftströmmen mot människor eller djur.

27. TÖM TANK

Töm tanken dagligen eller efter 4 timmars användande.

Öppna avluftningskranen och luta kompressorn för att tömma ut det samlade vattnet.



28. STOPPA INTE KOMPRESSORN GENOM ATT DRA UR SLADDEN

Använd ON/OFF knappen.

29. ANVÄND ENDAST MAX POWERLITE SPIKPISTOLER, POWERLITE SLANG OCH MAX ORIGINALDELAR FÖR MAX POWERLITE KOMPRESSORER

30. RESERVDELAR

Vid service, använd endast MAX originaldelar. Reparation skall utföras av auktoriserad firma.



31. ANVÄND ALDRIG EN TRANSFORMATOR



32. KOPPLA ALDRIG EN KOMPRESSOR TILL MOTOR GENERATOR ELLER DIREKTVERKANDE NÄTAGGREGAT

Kompressorn kommer att gå sönder eller bli brännskadad.



33. INSTALLERA ALDRIG KOMPRESSORN I REGN ELLER PÅ ETT STÄLLE MED HÖG LUFTFUKTIGHET ELLER UTSATT FÖR HÖG TEMPERATUR.

Användning under våta förutsättningar kan orsaka elektriska stötar eller kortslutning som kan resultera i brand eller eldslågor.

2. SPECIFIKATIONER OCH TEKNISK DATA

1) SPECIFIKATIONER

Produktnummer	AKHL1050E
Nättaggregat	115V/60Hz
Säkring	15A
Motorstyrka	2HP
Tryck	27bar/385psi

2) TEKNISK DATA

Ljud

AKHL1050E 80dB (A)

För den Europeiska marknaden, är kompressorns tankar tillverkade i enlighet med CE-Direktiv CE87/404

För den Europeiska marknaden är kompressorn tillverkad i enlighet med CE-Direktiv CE 98/37

Ljudtryck uppmätt vid 1 meters fritt: +/- 3dB (A) vid maximalt arbetstryck

Nivån på ljudtrycket kan variera mellan 1 till 10dB (A) beroende på var kompressorn är installerad.

3. ANVÄNDNINGSSINSTRUKTIONER

WARNING:

LÄS AVSNITTET ”SÄKERHETSFÖRESKRIFTER”

ANVÄND SKYDDSGLASÖGON

Det är fara för att damm och liknande blåser upp i ögonen från returluften eller att annat material genom felaktig hantering av kompressorn ”flyger” i ögonen. Därför bör alltid skyddsglasögon användas vid användning av kompressorn.

Arbetsgivaren och/eller arbetstagaren måste tillse att ändamålsenliga skyddsglasögon med sidoskydd användes.

OBS! Icke sidoskyddade glasögon och endast ansiktsskydd är inte fullgott skydd.

OBS! Informationen i denna Instruktionsmanual är utformad för att hjälpa dig till säkra arbetspass och handhavande av kompressorn. Vissa ritningar i denna Instruktionsmanual kanske visar detaljer som skiljer sig från din egen kompressor.

INSTALLATION

1. ANVÄND ALDRIG KOMPRESSORN I NÄRHETEN DÄR LÄTTANTÄNDLIGA ÄMNEN HAR FÖRVARATS

Använd den aldrig i närheten av gasolin, tinner, gas, färg eller lim, då dessa kan antändas eller flamma upp.



2. ANVÄND ALDRIG KOMPRESSORN I NÄRHETEN AV HETTA FRÅN ELD ELLER LÄTTANTÄNDLIGA ÄMNEN



3. ANVÄND ALDRIG KOMPRESSORN DÄR DEN STÅR OSTABILT

Använd den aldrig där den kan flytta sig eller ramla av sig själv.



4. UNDVIK PLATSER DÄR DET ÄR STARK HETTA ELLER STARKT SOLLJUS, FÖRSÄKRA ER ATT PLATSEN ÄR SKUGGAD OCH VÄL-VENTILERAD.

Att använda kompressorn i stark hetta eller i direkt solljus påverkar inte bara stabiliteten utan ökar även arbetstemperaturen som kan orsaka fara för din säkerhet. Försäkra er om att använda kompressorn på skuggade och välventilerade platser.



5. INSTALLERA INTE KOMPRESSORN PÅ DAMMIGA PLATSER



6. INSTALLERA KOMPRESSORN I LÄMPLIG RIKTNING

Installera kompressorn på en lämplig plats.

7. INSTALLERA ALDRIG KOMPRESSORN I REGN ELLER PLATSER SOM ÄR NEDSTÄNKTA MED VATTEN ELLER UTSATTA FÖR HÖGA TEMPERATURER

Att använda kompressorn i fuktiga utrymmen kan orsaka en elektrisk stöt eller kortslutning vilket kan resultera i brand eller lågor som flammor upp.



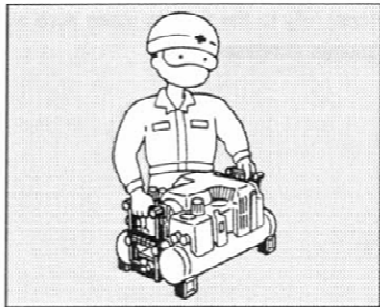
8. BLOCKERA ALDRIG EN VENTILATIONSÖPPNING ELLER ANVÄND KOMPRESSORN I EN LÅDA ELLER TRÅNG UTRYMME

Nonchalans av detta kan orsaka onormal hetta vilket kan orsaka problem eller en olycka



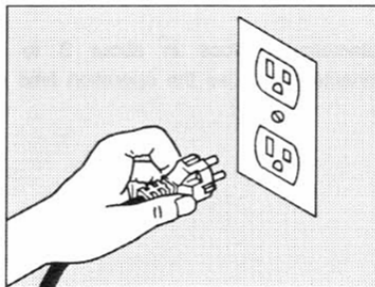
9. SITT ALDRIG ELLER PLACERA NÅGOT OVANPÅ KOMPRESSORN

Nonchalans av detta kan orsaka problem eller ha sönder kompressorn.



ANVÄNDARINSTRUKTION

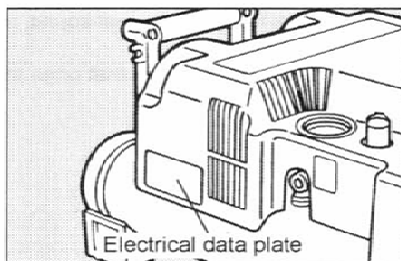
Var aktsam vid flyttning av kompressorn, vänd den inte upp och ner eller lift den med krokar eller rep.



ELEKTRISK KOPPLING

Kompressorn är utrustad med en elkabel och en 2-polig jordad stickkontakt. Den måste anslutas till ett jordat uttag.

Anslut stickkontakten, med skyddshylsa och skyddskrage på, enligt nedan.



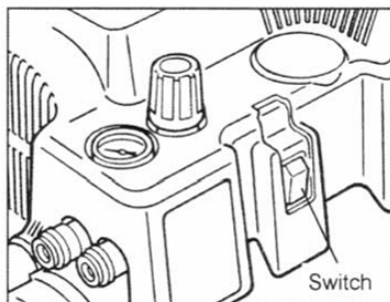
START

Kontrollera att huvudströmmen är detsamma som står på plattan för elektronik – godtagbar avvikelse är +/- 5%.

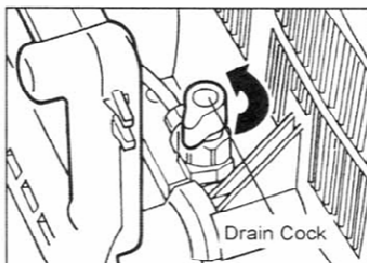
Vrid knappen till 0 "Off", stick in kontakten och vrid till 1 "On", starta kompressorn, ställ in trycket på maximalt värde och återstarta när det faller till minimalt värde.

Kompressorn stannar när den når maximalt arbetstryck och återstartar automatiskt när trycket i tanken faller.

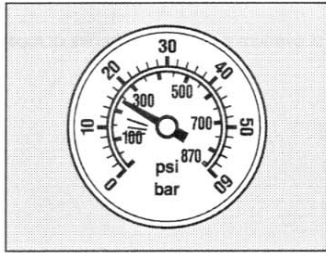
Efter du startat kompressorn, ladda den till maximalt tryck och kontrollera exakt hur maskinen skall arbeta.



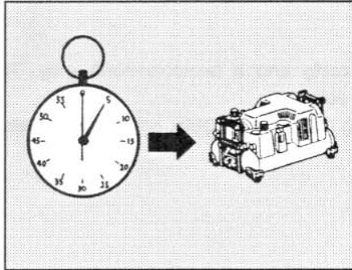
OBS! Kompressorn kan uppnå hög temperatur. Var försiktig när du arbetar nära den och rör inte dom varma delarna då brännskador kan uppstå.



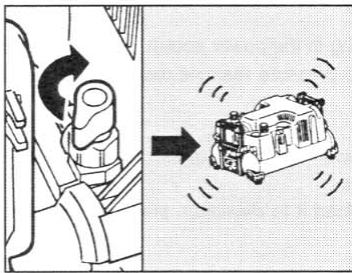
1. Med avluftningskranen fullt öppen, tryck på Power-knappen.
2. Försäkra dig om att motorn startar och luften kommer ur avluftningskranen.
3. Stäng avluftningskranen och försäkra dig om att den inte läcker luft.



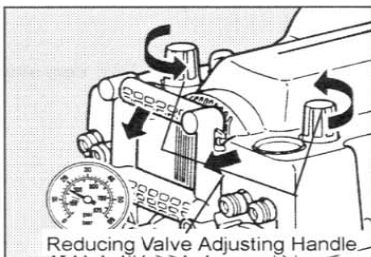
4. Vrid handreglagen för justeringsventilen (2 st) fullt åt höger för att försäkra dig om att indikatorn på tryckmätaren höjs.



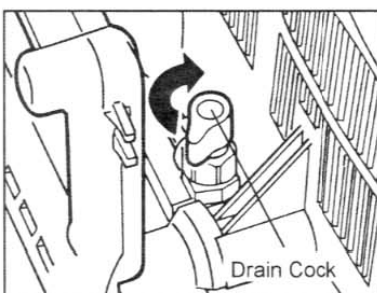
5. Försäkra dig om att kompressorn automatiskt stannar 3 till 6 minuter. (Förutom när hjälptanken är inkopplad då arbetstiden är längre när strömkapaciteten minskar)



6. Efter arbetspasset, vänta 5 minuter för att kontrollera om det är något onormalt ljud, luftläckage eller tecken på återstart.
7. Öppna avluftningskranen långsamt för att släppa ut tryckluften. Försäkra dig om att när trycket faller så återstartar kompressorn.



8. Stäng avluftningskranen. Stäng av kompressorn när den arbetar för försäkra dig om att kompressorn stoppar.
9. Vrid handreglagen för justeringsventilen (2 st) åt vänster för att försäkra dig om att indikatorn på tryckmätaren minskar. (Du kan höra ett luftklick men det är inget problem)

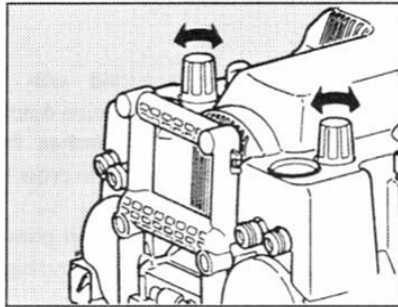
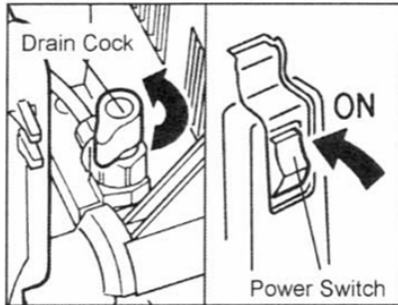


10. Öppna avluftningskranen för att släppa ut luften och tömma luft-tanken.
Om något onormalt påträffas före arbetspasset så kontakta närmaste återförsäljare eller MAX-auktoriserad firma.

ARBETSPROCEDUR

Före användandet av verktyg, läs igenom kapitlet "Säkerhetsföreskrifter"

1. Stäng avluftningskranen och sätt på kompressorn.



2. När trycket höjts och kompressorn stoppat, justera ventilerna för hand till lämpligt arbetstryck för verktyget. För att justera trycket, vrid ventilerna åt vänster för att sänka trycket till 28psi lägre än lämpligt tryck. Vrid sedan åt höger för att justera trycket gradvis uppåt.

* Vid justerande av trycket försäkra dig om att höja från lägre än det angivna trycket. Om justeringen sker från högre än det angivna trycket, blir det ett fel mellan indikatorns tryckmätare och det faktiska arbetstrycket. (Utmärkande för justeringsventiler)

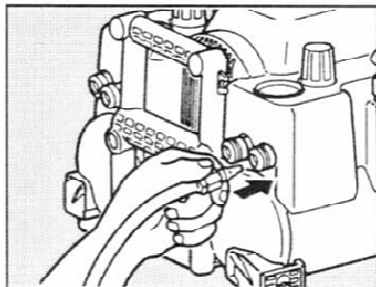
- * Den här kompressorn har 2 justeringsventiler som kan kopplas till MAX Powerlite spikpistoler och en vanlig luftdriven spikpistol.
<Justeringsventil H> Kan kopplas till MAX Powerlite spikpistol
<Justeringsventil R> Kan kopplas till en vanlig luftdriven spikpistol (arbetstryck 128psi eller lägre)



Kontrollera arbetstrycket på spikpistolen

Utan att justera utgångstrycket med justeringsventilerna, kan prestandan på spikpistolerna minska avsevärt, förkorta livslängden eller orsaka skador på dem samt orsaka skador för dig själv.

- * Om spikpistolen används med ett olämpligt tryck (högre än nödvändigt), konsumeras mer luft och prestandan på spikpistolen minskar avsevärt vid arbetet. Försäkra dig om att använda lämpligt tryck.



3. Efter justering av utgångstrycket, koppla in luftslangen i luftutgången. Nu är du redo att börja arbeta med kompressorn.

4. Koppla in MAX Powerlite spikpistol med MAX Powerlite slang i det speciella uttaget vid den högra justeringsventilen.
Koppla in en vanlig spikpistol med tillhörande slang i uttaget vid den vänstra justeringsventilen.
- * Kopplingen till honkontakten görs enklast genom att trycka in han-kontakten.



Före ihopkopplandet av slang till pistol, försäkra dig om att slangkopplingarna är korrekt monterade.

4. AUTOMATISK OMSTÄLLNINGSMEKANISM FÖR UTGÅENDE TRYCK

För att uppfylla maximal prestanda är kompressorn utrustad med en datastyrd automatisk omställningsmekanism för utgående tryck..

Utgående tryck justeras automatiskt när den inre tankens tryck når det maximala trycket 2,94MPa. När det är gjort, hörs ett ljud vid byte av arbetsutgång, men det är inget problem.

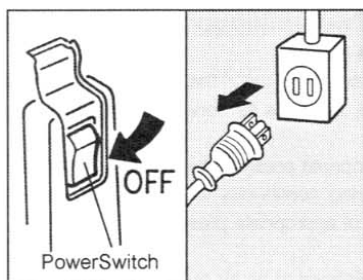
* Växlandet av utgående tryck varierar beroende på kapaciteten av huvudströmkällan, användandet av förlängningssladd eller användande av andra elektriska apparater. Om spänningen är för hög eller låg, tar strömöverföringen längre tid.

* Om strömöverföringen tar för lång tid eller trycket inte höjs, kontrollera kopplingen till strömkällan(kopplingen till huvudströmkällan) eller undvik kombinerat användande av ett elektriskt verktyg.

5. SÄKERHETSANORDNINGAR

Om det blir en avsevärd sänkning av spänningen eller något onormalt sker inuti maskinen vid arbete med kompressorn finns en säkerhetsanordning som i förebyggande syfte ska stoppa motorn. Om så är fallet:

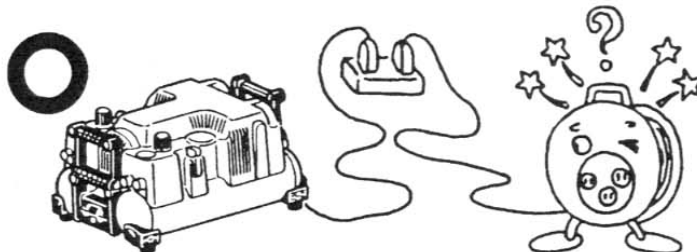
1. Stäng av kompressorn och dra ur sladden från väggkontakten.
2. Kontrollera om antingen en säkring med 115 V AC, 15A eller högre reell kapacitet används eller att förlängningssladden är tillräcklig, inte för lång eller för fin, eller att samma strömkälla används till något annat elektriskt verktyg etc. Om det är så, stoppa användningen av förlängningssladden eller det elektriska verktyget.



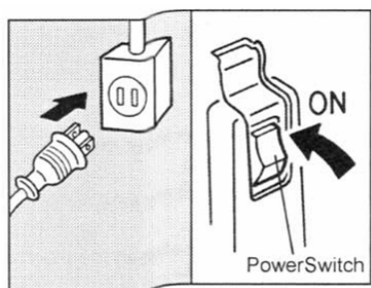
⚠ WARNING:

Vid användande av förlängningssladd eller sladdvinda, försäkra er om att använda 2,0 mm eller tjockare och upp till 30 m lång, ”i utsträckt läge”

- * För att förebygga spänningsnedgång p.g.a användning av förlängningssladd, koppla in kompressorn direkt till huvudströmkällan, undvik att använda förlängningssladd så långt det är möjligt.



- * När huvudströmkällan är mindre än 115 V eller när andra elektriska verktyg används samtidigt går spänningen ner.
- * Säkringens kanske går om antingen ett annat elektriskt verktyg används på samma strömkälla och den totala elkonsumtionen överskrider kapaciteten på säkringen. Om så är fallet, undvik kombinerade användningar av elektriskt verktyg på samma strömkälla som kompressorn.



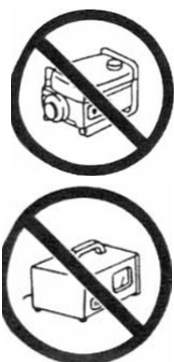
3. Sätt i kontakten och tryck på Powerknappen för att återstarta kompressorn.

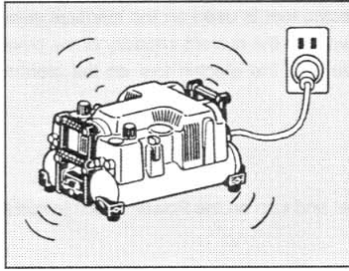
- * Om inte motorn kyls av som den ska, bör skyddsåtgärderna återaktiveras omedelbart, även om kompressorn går igen. Alltså, kompressorn ska inte gå om Powerknappen är på. Om så är fallet, kyl ner motorn naturligt ungefär 30 minuter.

4. Om säkerhetsanordningen aktiveras utan anledning är kompressorn förmodligen sönder. Kontakta närmaste återförsäljare för service/repairation.

⚠ WARNING:

- Använd aldrig en förstärkare som transformator till strömkälla för kompressorn.
Försummelse av detta orsakar problem eller krascher.
- Använd aldrig kompressorn med en motor som strömkälla eller med DC-ström.





6. OM NÅGOT ONORMALT INTRÄFFAR UNDER ARBETSPASSET

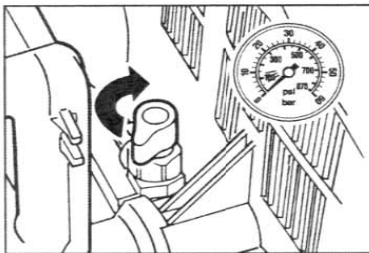


Använd aldrig kompressorn om något onormalt inträffar

Om något av nedanstående onormala saker inträffar, stäng genast av kompressorn, dra ur kontakten och kontakta närmaste auktoriserade MAX-återförsäljare för service/repairation.

1. Det är inget fel med strömkällan eller ledningarna (se kap. SÄKERHETSANORDNINGAR) men följande fenomen uppstår:

- **Kompressorn startar inte när du trycker på Startknappen**
 - **Motorn dånar**
2. Ett onormalt ljud uppstår under arbetsgången (se AUTOMATISK OMSTÄLLNINGSMEKANISM FÖR UTGÅENDE TRYCK)
 3. Tryckmätaren är inte aktiv fastän säkerhetsventilen är på vilket borde visa sig på tryckmätaren.
 4. Luftläckage
 5. Trycket sjunker inte
 6. Vid beröring av metalldelar så känns det som du får en stöt
 7. Andra onormala saker inträffar när du kör kompressorn



7. ANDRA FÖRSIKTIGHETSÅTGÄRDER

1. Vid användande av kompressorn i kalla utrymmen
För att förebygga funktionsfel pga kyla
 1. Värm upp kompressorn innan användning
 2. Före användandet, sätt i kontakten direkt i huvudströmkällan och varm upp kompressorn (kör den en stund med avluftningskranen öppen). Vid användande av förlängningsladd eller sladdvinda, använd 5/32 eller tjockare och upp till 20 m lång i utsträckt läge.
2. Vid användande av hjälptank
För att förebygga en olycka eller reducerad effekt pga felaktig koppling
 1. Läs instruktionsmanualen för hjälptanken
 2. Använd den specifika luftkopplingen för den speciella hjälptankkopplingen på kompressorn.
 3. Vid av- eller påkoppling av special luftsladd mellan kompressorn och hjälptanken, försäkra er om att lufttanken på kompressorn är tom på luft.

8. FÖREBYGGANDE UNDERHÅLL

1. Avlägsna vattenången från kompressorn
Efter avslutat arbete, öppna avluftningskranen gradvis för att tömma ur tryckluften och vattenången från insidan av lufttanken tills nålen på tryckmätaren pekar på 0.
 - * Om inte vattenången är uttömd finns det risk för rost på insidan av tanken som kan orsaka problem.
2. Inspektera kompressorn regelbundet
För att underhålla kompressorn, rengör och inspektera den regelbundet. Kontakta er närmaste återförsäljare för inspektion.
 - * En dammtrasa är lämpligast att använda för att rengöra kompressorn.



3. Handha kompressorn försiktigt.
Kompressorn kan bli deformerad, kollapsa eller gå sönder om du tappar den, krockar eller stöter till den.
4. Försäkra dig om att inspektera kompressorn vid varje användningstillfälle.
Inspektera/kontrollera kompressorn enl. kapitel ”FÖR DIN SÄKERHET”

9. LAGRING

Hela tiden innan kompressorn packas upp och används skall den lagras ett på torrt ställe där temperaturen är mellan +5 och +45 och vara opåverkbar av vädret.

Hela tiden som kompressorn inte används efter att den blivit uppackad, medan ni väntar på att starta upp den eller att produktionen stoppats, lägg ett skydd över den mot damm som annars kan påverka komponenterna. Effekterna på kompressorn skall kontrolleras om den inte använts under en längre period.

10. PROBLEMSÖKNING/REPARATION

Problemsökning/reparation skall endast utföras av MAX-auktoriserad återförsäljare eller av andra specialister.

OM SMÅ PROBLEM UPPSTÅR

Kompressorn startar inte

Om inte kompressorn inte startar, kontrollera följande:

- Stämmer huvudströmmen med vad som står på kompressorn?
- Är sladdimension och längd tillräcklig?
- Är strömmen tillfredsställande i ledningarna? (uttagen fungerande, säkringar ok)

Kompressorn stannar inte:

- Om kompressorn inte stannar när maximalt tryck uppnått, fungerar inte tankens säkerhetsventil. För att reparera ventilen kontakta närmaste auktoriserad firma.

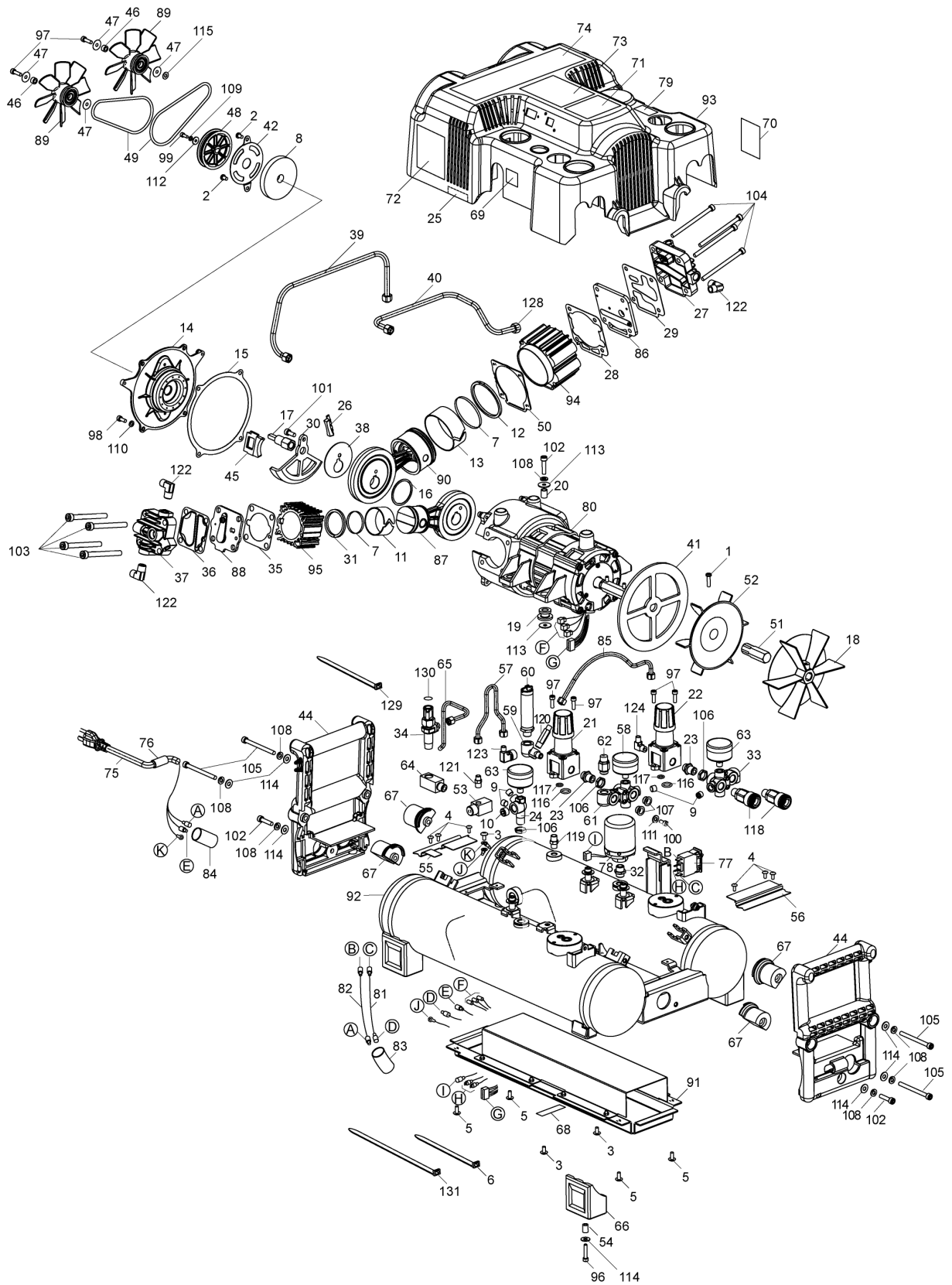
VIKTIGT

- Ta inte isär några kontakter när tanken är fylld – kontrollera alltid att tanken är tom på luft
- Gör inga arbeten på kompressorn utan att dra ur kontakten
- Temperaturen i arbetsomgivningen 0 till +35 grader
- Spruta inte vatten eller flambara vätskor på kompressorn
- Placera inte flambara saker nära kompressorn
- Vid ej användning av kompressorn, sätt Powerknappen i läge ”0” (OFF)
- Rikta inte tryckluft mot människor och djur
- Transportera inte kompressorn med luft i tanken
- Var försiktig avseende vissa delar på kompressorn såsom huvud och leveranstuber som kan uppnå höga temperaturer. Rör inte dessa delar för att undvika brännskador
- Vid transport, lyft eller dra i anvisade handtag
- Håll barn och djur på behörigt avstånd från arbetsplatsen
- Om elkabeln eller kontakten skadas, använd inte kompressorn och kontakta auktoriserad servicefirma för att ersätta dessa med originaldelar
- Om kompressorn är placerad på en hylla eller på en avsats över golvnivån, måste den säkras för att förebygga olycka vid arbetet
- Placera inte saker eller händer innanför skyddsgallret för att undvika personskador eller skador på kompressorn
- Använd inte kompressorn på ett burdust sätt gentemot saker och djur för att undvika allvarliga skador
- När du använt färdigt kompressorn, dra ur kontakten ur väggen

TRYCKLUFTSKOPPLINGAR

Försäkra dig om att alltid använda tryckluftsslang som är tillräcklig för kompressorns kapacitet.

11. SPRÄNGSKISS AKHL 1050E



12. RESERVDELSLISTA

Pos	Art.nr	Benämning	Pos	Art.nr	Benämning
1	AA21112	SCREW 5X20	41	AK13681	FLY-WHEEL
2	AA21114	SCREW 5X8	42	AK13682	FILTER RETAINER
3	AA24303	SCREW 5X10	44	AK13689	GRIP
4	AA24401	TRUSS SCREW 4X8	45	AK13692	CRANK CASE LABEL S2
5	AA34801	SCREW 5X12	46	AK13703	COLLAR
6	AK10371	BINDING BELT	47	AK13704	SHIELD WASHER
7	AK10542	PISTON RING RETAINER SPRING	48	AK13705	FUN PULLEY
8	AK11188	FILTER ELEMENT	49	AK13706	BELT 4
9	AK11252	HEX SCREW R1/8	50	AK13341	CYLINDER SPACER F
10	AK11805	HEX SOCKET PLUG 1-4L	51	AK13710	FAN SHAFT D
11	AK12225	GUIDE LINER S	52	AK13711	SIROCCO FAN 2
12	AK12614	PISTON RING 70	53	AK13765	R3/8 ELBOW
13	AK12615	GUIDE LINER 70	54	AK13766	LEG RUBBER COLLAR
14	AK12880	CRANK CASE CAP	55	AK13767	DUST COVER
15	AK12881	CAP SEAL	56	AK13768	DUST COVER 2
16	AK12893	ED STOPPER S	57	AK13769	CONNECTING PIPE
17	AK12912	FAN SHAFT B	58	AK13770	PRESSURE GAUGE 220PSI
18	AK81056	SIROCCO FAN ASSY	59	AK13771	DEFORMED JOINT
19	AK12914	MOUNT RUBBER	60	AK13772	SAFETY VALVE 435PSI
20	AK12915	HOLLOW PIN	61	AK14037	BRANCH PIPE L3
21	AK12940	REDUCING VALVE L	62	AK13774	SAFETY VALVE 160PSI
22	AK12941	REDUCING VALVE H	63	AK13775	PRESSURE GAUGE 870PSI
23	AK12944	HEX NIPPLE G 1/4	64	AK13776	DRAIN JOINT
24	AK12951	BRACH PIPE	65	AK70134	EXHAUST PIPE
25	AK12971	RUBBER SPONGE	66	AK13778	LEG RUBBER
26	AK12972	CRANK CASE LABEL F	67	AK13780	GRIP SPACER
27	AK13087	CYLINDER HEAD F	68	AK14024	HIGH TEMPERATURE WARNING LABEL
28	AK13715	CYLINDER SEAL F2	69	AK13782	AIR TANK CONNECTING LABEL
29	AK13112	CYLINDER HAED SEAL F	70	AK13792	TRAP RELEASE LABEL
30	AK13113	BALANCER	71	AK13808	REMOVAL HELP LABEL
31	AK13138	PISTON RING	72	AK13809	RATING LABEL
32	AK13234	CONNECTING NIPPLE	73	AK13786	PR SEAL
33	AK13236	BRACH PIPE H	74	AK13787	NAME LABEL
34	AK13332	DRAIN COCK	75	AK14025	POWER CORD
35	AK13337	CYLINDER SEAL S	77	AK14026	POWER SWITCH
36	AK13338	HEAD SEAL S	78	AK14027	PRESSURE SWITCH
37	AK13352	CYLINDER HEAD S	79	AK13783	COVER SEAL
38	AK13673	ED STOPPER FAE2	80	AK14028	DC BRUSHLESS MOTOR
39	AK13677	PROJECTION PIPE	81	AK14029	POWER SWITCH HARNESS UNIT
40	AK13678	INTERMEDIATE PIPE	82	AK14033	RESET COIL HARNESS UNIT

Pos	Art.nr	Benämning	Pos	Art.nr	Benämning
83	AK14030	HEX PLUG R1	129	YY00013	WIRE BINDING BAND SG-100W
84	AK14031	GROUNDING BAR	130	AK13815	DRAIN COCK SEAL
85	AK13814	CONNECTING PIPE 2	131	YY00008	BAND SG-150
86	AK70106	VALVE SEAT UNIT F	132	AK13810	ROTATING CAUTION LABEL
87	AK70107	CONNECTING ROD UNIT QAN	133	AK14021	SWITCH SEAL
88	AK70108	VALVE SEAT UNIT	134	AK14032	STRAIN BUSH
89	AK70119	COOLING FAN UNIT	135	AA03104	SCREW 5X10
90	AK70120	CONNECTING ROD UNIT PAO	136	AA21157	SCREW 4X15
91	AK13802	INVERTER ASSY	137	AK14035	EARTH INDICATING
92	AK70143	TANK UNIT			
93	AK70145	COVER ASSY			
94	AK81059	CYLINDER F UNIT			
95	AK13690	CYLINDER S2			
96	BB40209	HEX. BOLT 5X25			
97	BB40310	HEX BOLT 5X16			
98	BB40406	SCREW M5X12			
99	BB40409	HEX.BOLT 4X10			
100	BB40415	BOLT 5X10			
101	BB40436	HEX.BOLT 6 X 14			
102	BB40701	HEX BOLT 6X25			
103	BB40804	HEX BOLT 8X80			
104	BB40814	HEX BOLT 4X90			
105	BB40832	HEX BOLT 6X70			
106	CC49113	NUT PF1/4			
107	TT05018	AIR CHUCK 10-320-1152			
108	EE11101	SPRING WASHER 2-6			
109	EE11103	SPRING WASHER 2-4			
110	EE31102	PLAIN WASHER 1-5 (MP-710SL)(FORMER EE31114)			
111	EE31112	WASHER 1-6			
112	EE39116	SPECIAL FLAT WASHER 116			
113	EE39187	S-WASHER 6.1X20X1			
114	EE39812	PLANE WASHER 6.5X15X1			
115	EE39814	PLAIN WASHER D			
116	HH11104	O-RING 1AP 12.5 N5529(FORMER HH11609)			
117	HH11117	O-RING AP8 CN65033			
118	TT05014	AIR CHUCK HN-20SMX			
119	TT07016	JOINT MH-1081			
120	TT07017	JOINT MH-1061-43,5L			
121	TT07018	JOINT MH-1061-OM			
122	TT07020	JOINT ML-2082-SN-OM			
123	TT07033	JOIN ML-2063			
124	TT07034	JOINT ML-2061			

EG FÖRSÄKRAN OM ÖVERENSSTÄMMELSE

Max Europé GmbH, Oststarsse 22, 40211 Dusseldorf Germany

Bekräftar att följande produkter

Modellnamn	Serienummer fr.o.m
AKHL1050E	31000003C

som hänvisas i denna deklARATION överensstämmer med följande bestämmelser och direktiv:

Typ av tillämpning:	Deklarerad för EC-diektiv 98/37/EEC 73/23/EEC, 89/336/EEC
Tillämpningsregler:	EN1012-1:1996 EN60204-:1998 EN61000-6-4:2001 EN61000-6-2:2001 EN61000-3-3, A1:2001

Ovanstående företag har arkiverat och kan vid behov, presentera följande tekniska specifikationer:

1. Användarhandbok
2. Sprängskiss
3. Monteringsanvisningar
4. Elschema
5. Reservdelslistor
6. Kvalitetshandbok/manual
7. Testrapport
8. Fotodokumentation
9. Mät- och Testinstrument
10. Riskanalys/bedömning

Dusseldorf

24 Februari 2004

Yoichi Nomura
President
MAX Europé GmbH